

lavola
sostenibilitat



POUM de Sant Carles de la Ràpita

Medi Ambient i Mobilitat

Sant Carles de la Ràpita, 27 de setembre de 2010

An aerial photograph showing a coastal town on the left, with a dark body of water in the center. To the right, there are agricultural fields and a road. A blue text box is overlaid on the right side of the image.

Objectiu de la Sessió:

Destacar els aspectes més
rellevants de la diagnosi
ambiental i de mobilitat de
Sant Carles de la Ràpita

Què tractarem a la sessió d'avui?

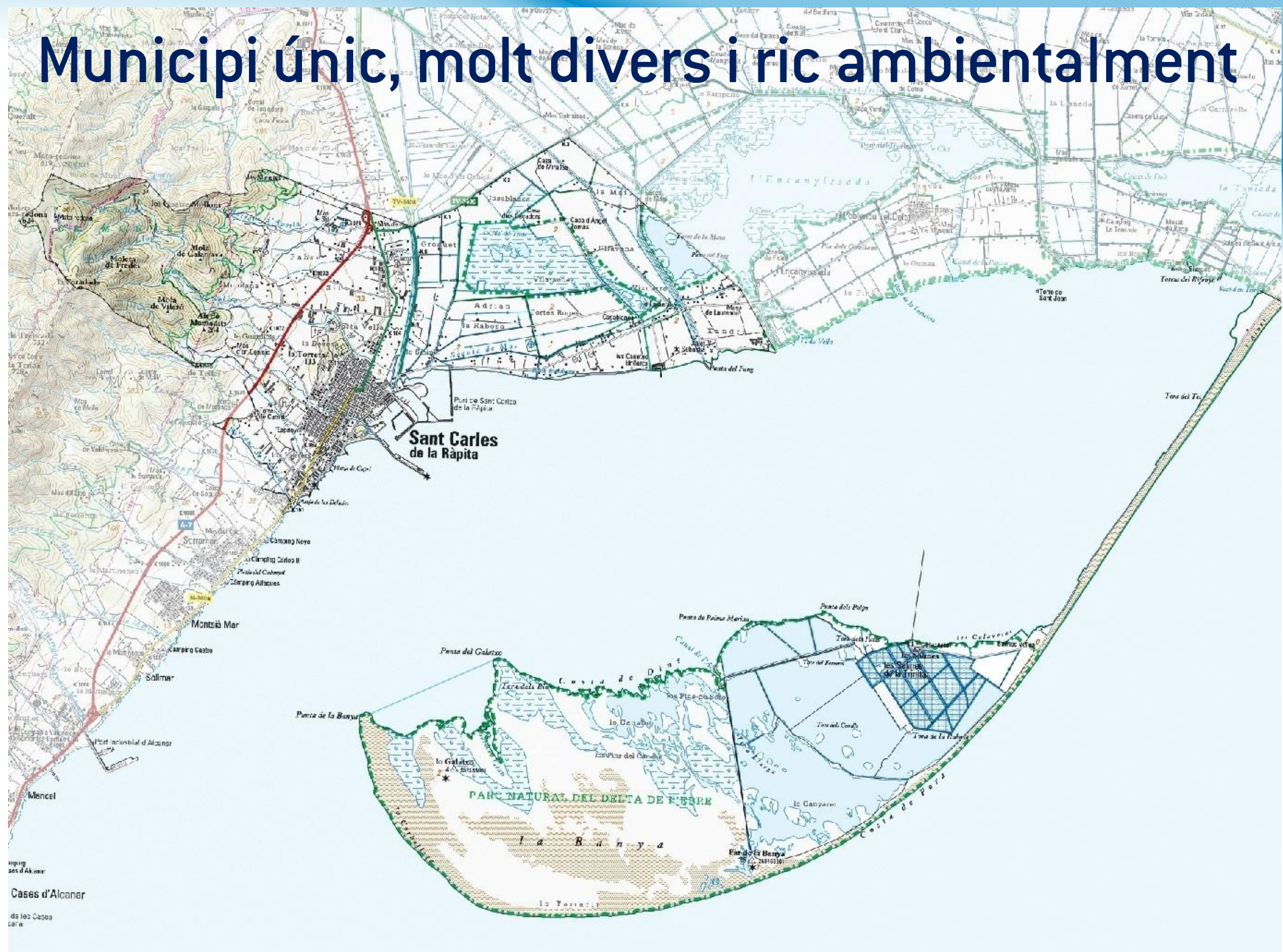
- Què preveu el planejament superior pel municipi de Sant Carles de la Ràpita?
- Quins són els elements ambientals més rellevants del municipi?
- Quins riscos ambientals cal tenir en compte a l'hora de fer les propostes del POUM?
- Quines són les zones més sensibles de Sant Carles de la Ràpita? I les menys sensibles?
- Com es mou la ciutadania a Sant Carles de la Ràpita?

MEDI AMBIENT

Per reflexionar....



Municipi únic, molt divers i ric ambientalment



Sant Carles de la Ràpita

PARC NATURAL DEL DELTA DE L'EBRE

Banyar

Casas d'Alcaner
de les Cases
col·le

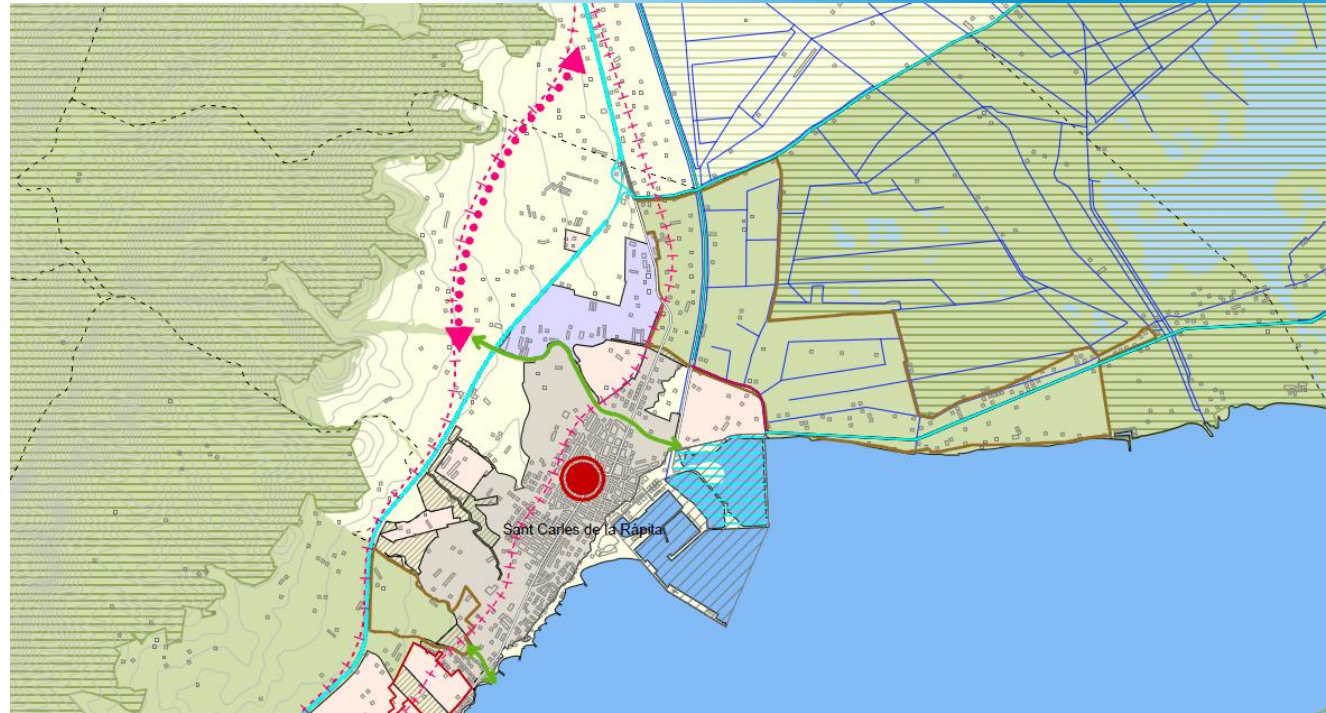
Pla Territorial Parcial de les Terres de l'Ebre

Sistema d'assentaments

Sistema d'Infraestructures de mobilitat i de transport

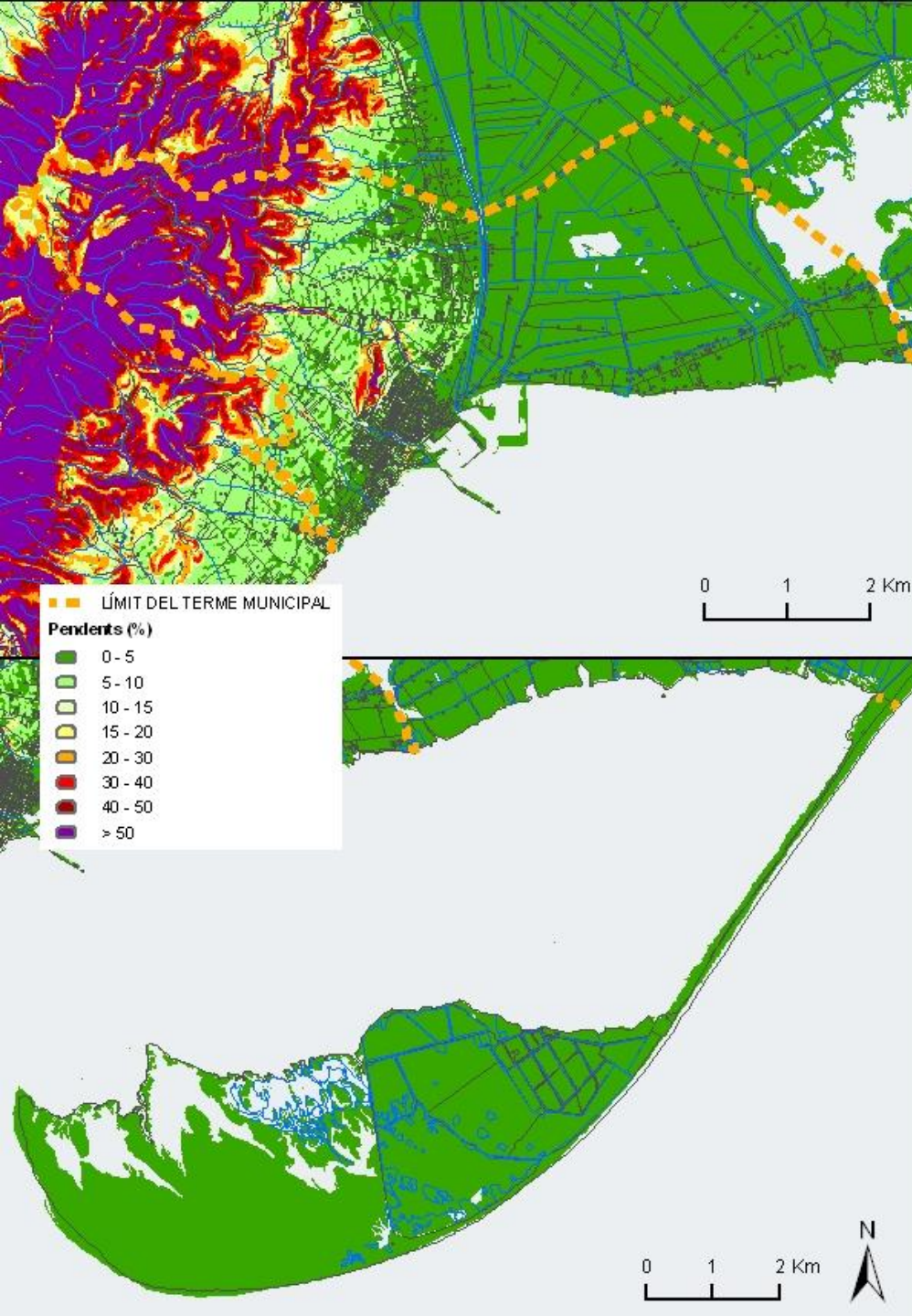
Sistema d'espais oberts

A banda dels espais protegits, inclou com a sòl de protecció especial els entorns del PEIN i Xarxa Natura 2000 i la primera línia de costa no ocupada



SISTEMA D'ESPAYS OBERTS: CATEGORIES DE SÒL	
SÒL DE PROTECCIÓ ESPECIAL	
Sòl de protecció especial	PEIN i/o xarxa Natura 2000
	Sòl no urbanitzable costaner (PDUSC - 1 i 2)
SÒL DE PROTECCIÓ TERRITORIAL	
Sòl d'interès agrari i/o paisatgístic	Sòl de potencial interès estratègic
SÒL DE PROTECCIÓ PREVENTIVA	

Orografia

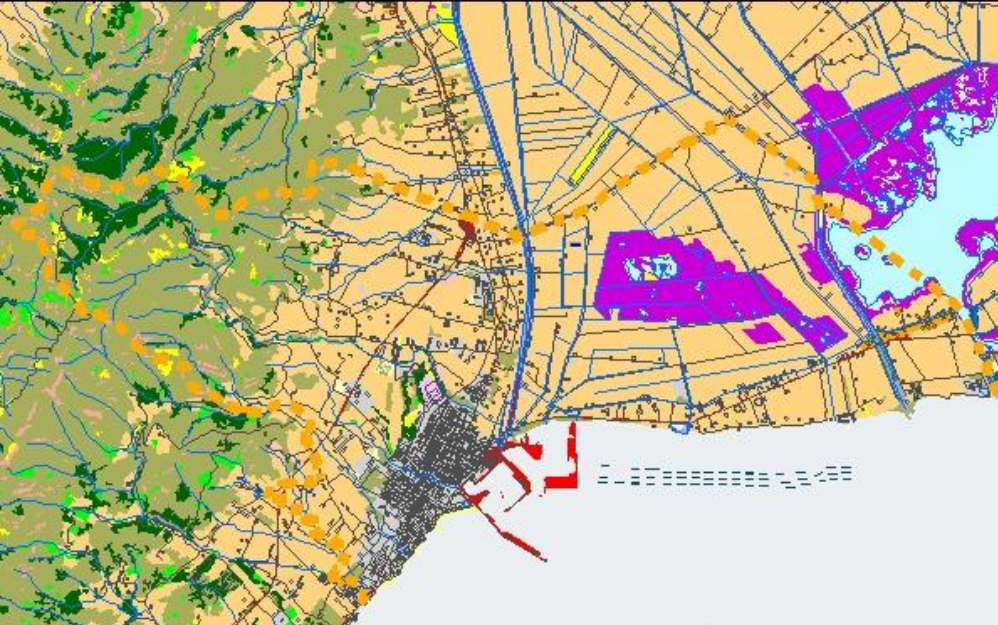


Municipi d'orografia molt planera
(pendents entre 0-10%),
“resguardat” per la Serralada del
Montsià

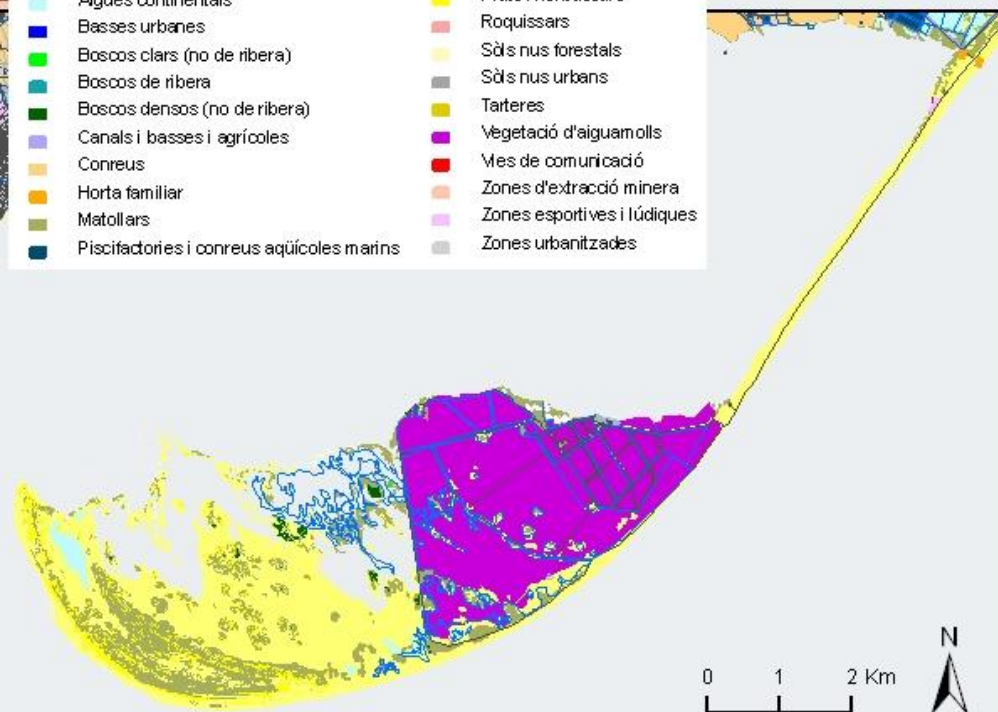
Tres zones orogràfiques
diferenciades:

- Plana deltaica (majoritària)
- Espai de transició
- Serra del Montsià

Usos del sòl



■ LÍMIT DEL TERME MUNICIPAL	■ Plantacions de pollancre
■ Mar	■ Platges
■ Aigües continentals	■ Prats i herbassars
■ Basses urbanes	■ Roquissars
■ Boscos clars (no de ribera)	■ Sòls nus forestals
■ Boscos de ribera	■ Sòls nus urbans
■ Boscos densos (no de ribera)	■ Tarteres
■ Canals i basses i agrícoles	■ Vegetació d'aiguamolls
■ Conreus	■ Vies de comunicació
■ Horta familiar	■ Zones d'extracció minera
■ Matollars	■ Zones esportives i lúdiques
■ Piscifactories i conreus aquícoles marins	■ Zones urbanitzades



Zonificació clara dels usos del sòl majoritàris:

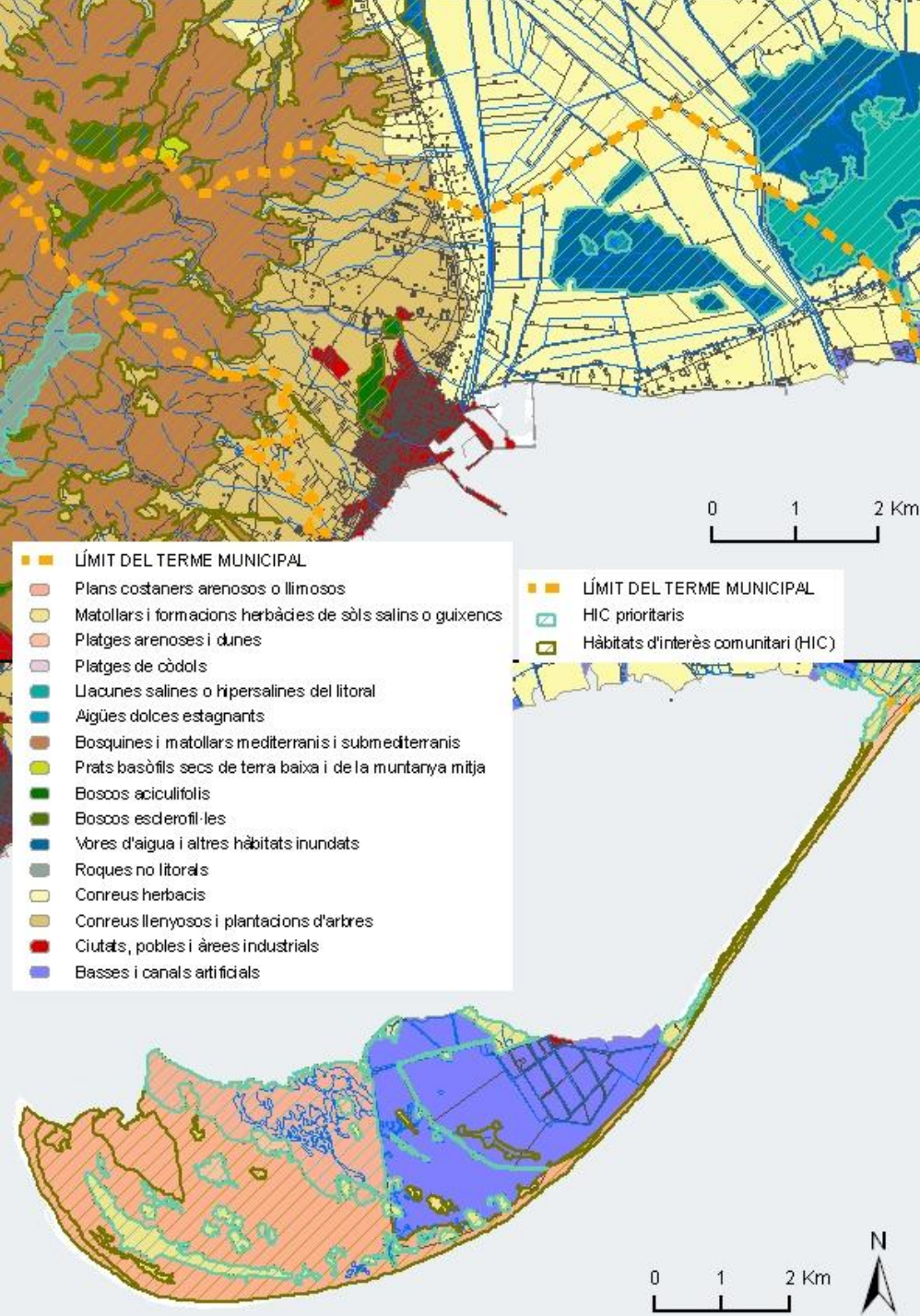
- Conreus
- Matollars
- Vegetació d'aiguamolls
- Zones urbanitzades
- Platges

Hàbitats

Es diferencien clarament quatre hàbitats predominants:

- Conreus herbacis (arrossars)
- Conreus llenyosos (oliveres, garrofers..)
- Bosquines i matollars (serra Montsià)
- Hàbitats relacionats amb ambients litorals (costa i punta de la Banya)

Destacar la presència de set hàbitats d'interès comunitari no prioritari i quatre Hàbitats d'Interès Comunitari (HIC) prioritari



Espais protegits



Dos espais naturals protegits, el Delta de l'Ebre i la Serra del Montsià, que ocupen el 76% de la superfície terrestre del municipi, a part del front marí protegit.

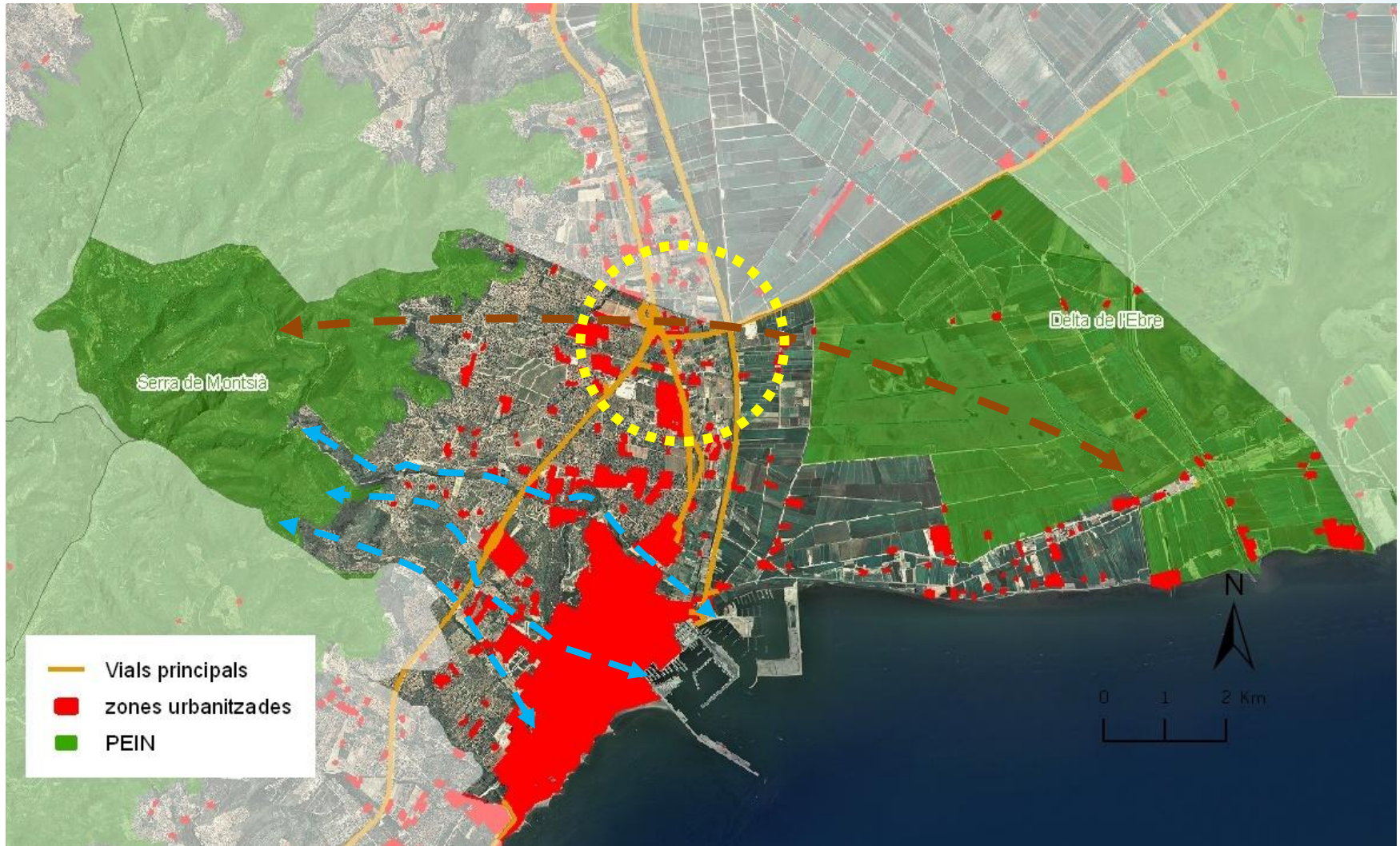
A més, hi ha altres espais que no es troben sota cap figura de protecció i presenten valors naturals i culturals remarcables (els HIC, un espai d'interès geològic, les formacions i construccions de pedra seca, oliveres mil·lenàries, les pinedes litorals, etc.)

Connectivitat Ecològica (I)



Paper molt important en la connectivitat terra-mar

Connectivitat Ecològica (II)

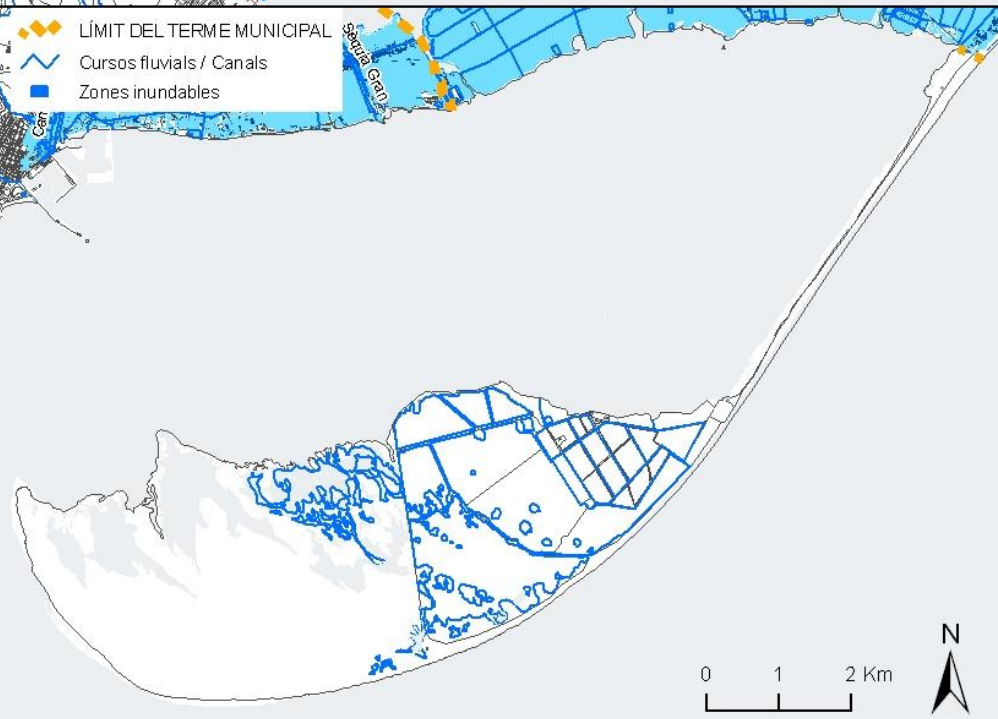
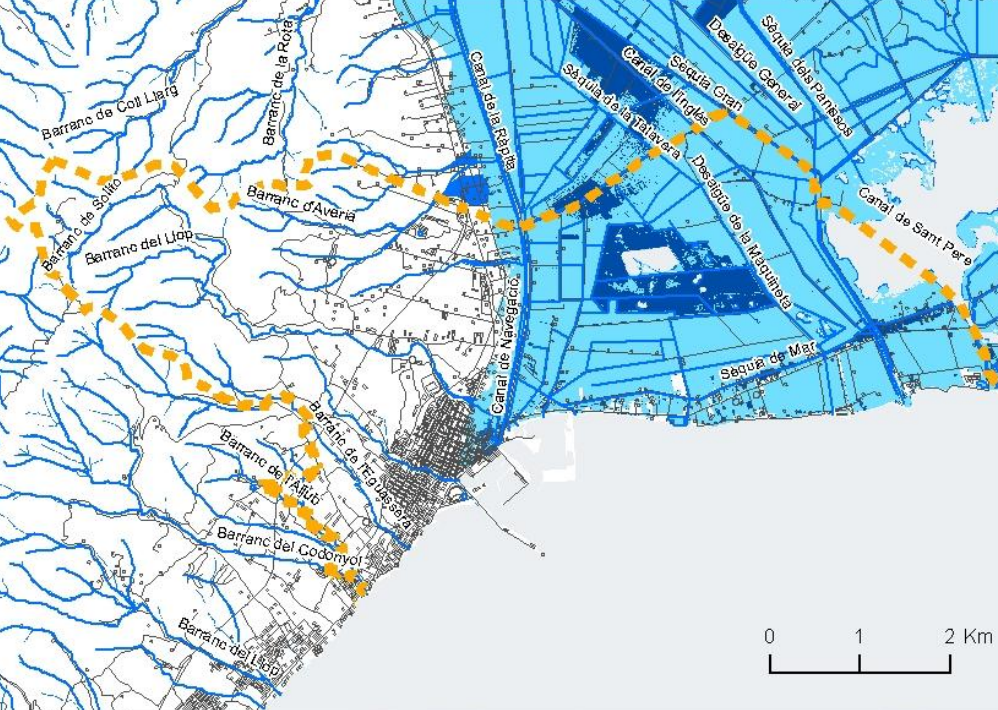


Connectivitat compromesa per la presència d'infraestructures paral·leles a la línia de costa la ocupació costanera

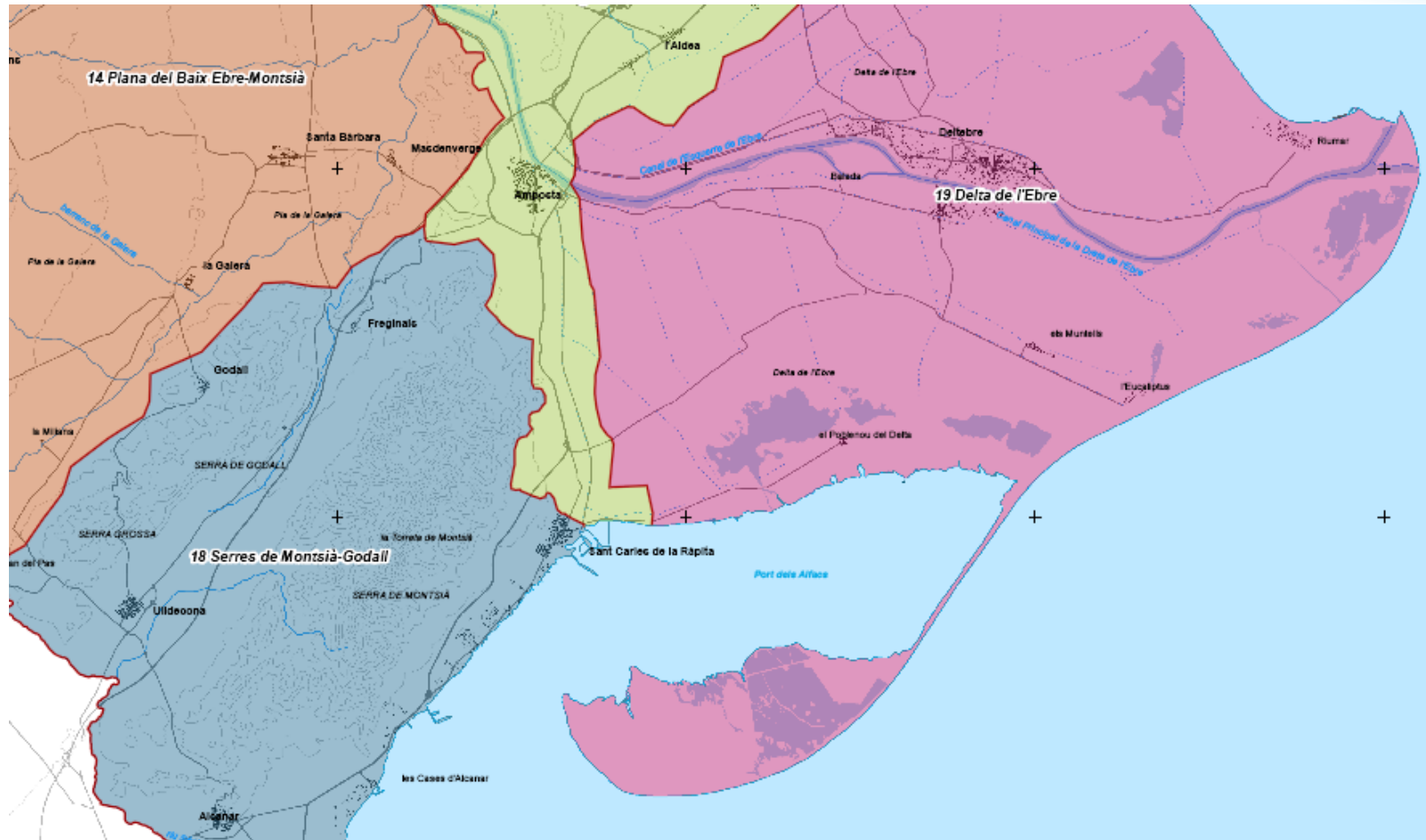
Riscos ambientals

Els riscos ambientals d'origen natural (incendi forestal , geològic Inundabilitat..)

Els riscos ambientals d'origen antròpic (incendi forestal, contaminació de sòls, transport de mercaderies perilloses, risc químic..)



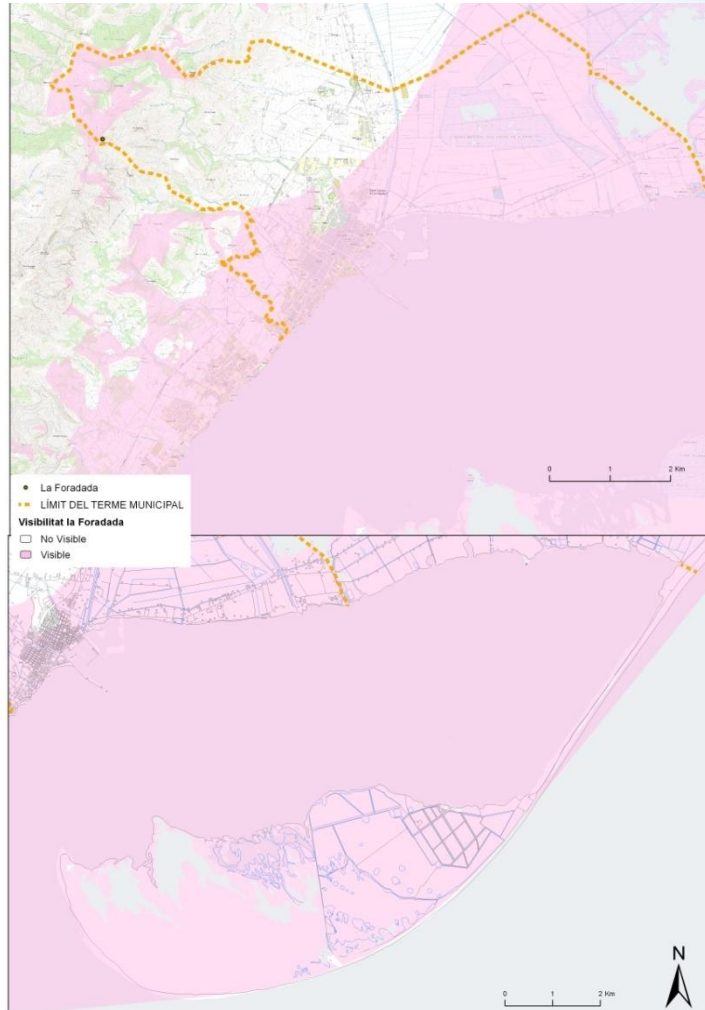
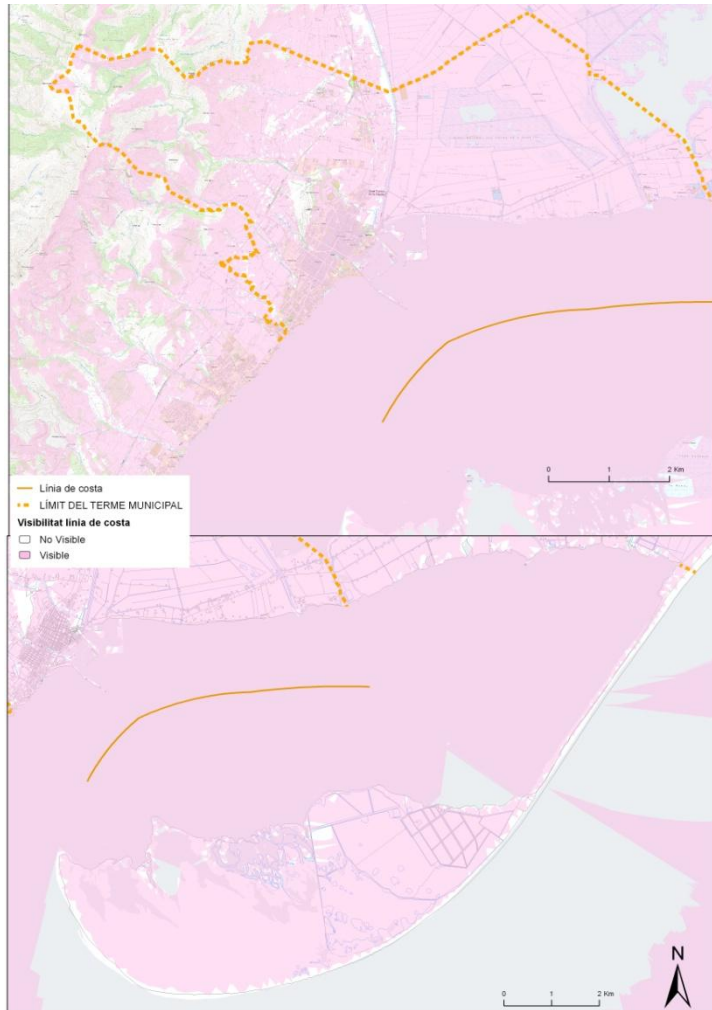
El paisatge, valor afegit que cal preservar (I)



Tres unitats paisatgístiques diferenciades:


- Paisatge fluvial
- Serres del Montsià i Godall
- Delta de l'Ebre

El paisatge, valor afegit que cal preservar (II)



Municipi molt **sensible** des del punt de vista paisatgístic: conca visual molt àmplia

Importància de les **mesures d'integració paisatgística** per tal de minimitzar l'artificialització del paisatge: atractiu ambiental, turístic i valor afegit pels ciutadans/anes



Com es tradueixen tots aquests aspectes ambientalment rellevants amb les propostes del POUM?

Sensibilitat ambiental

Defineix quins són els àmbits que permeten un major nivell d'acolliment dels nous usos previstos

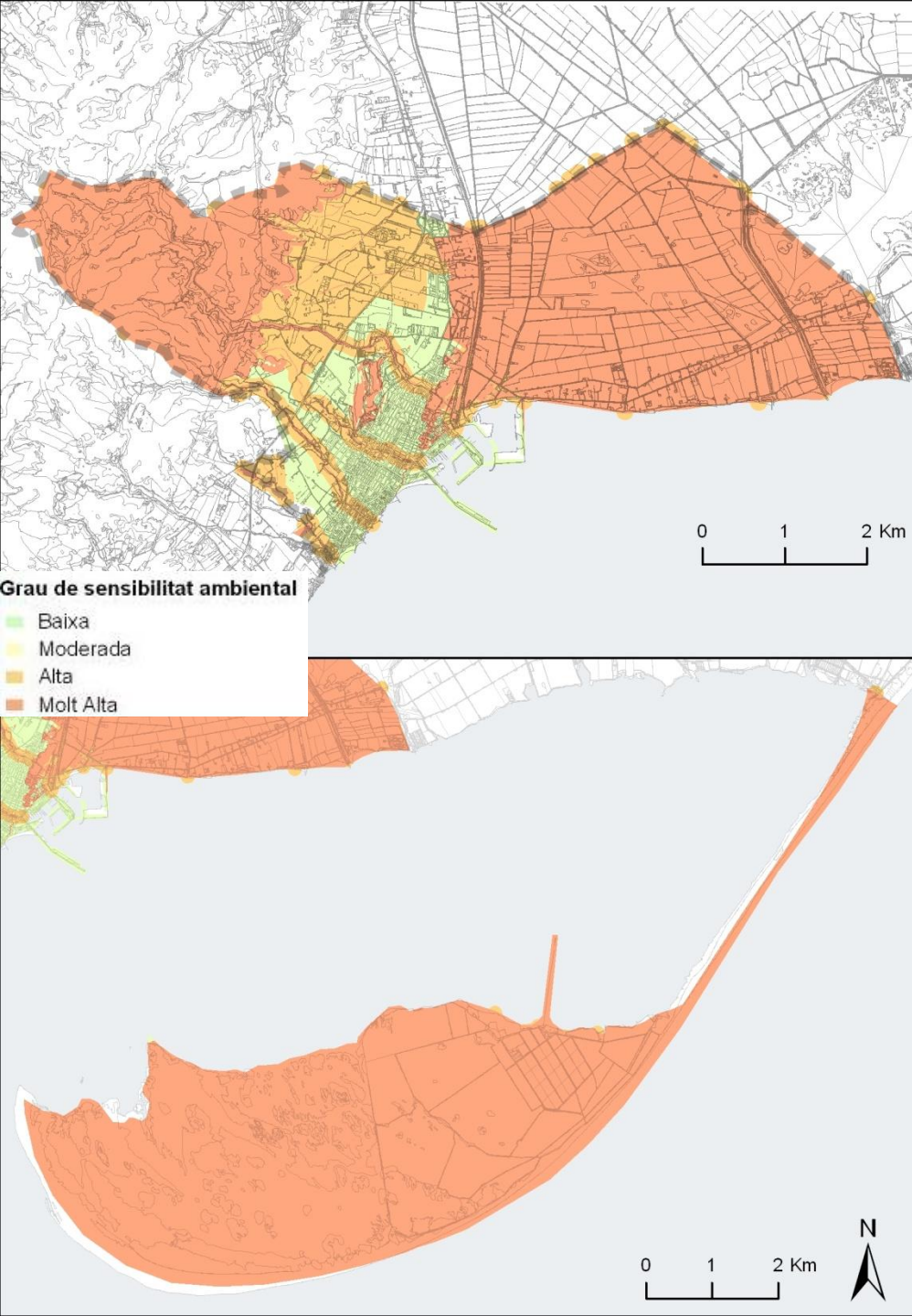
Sensibilitat Ambiental:

Molt Alta

Alta

Moderada

Baixa



MOBILITAT

Per reflexionar...



Note: The more we seek convenience, the more disruption we create.

Distribució dels desplaçaments

St. Carles de la Ràpita és un municipi amb una important concentració dels **desplaçaments interns**.

$\frac{3}{4}$ dels desplaçaments externs són des de Sant Carles de la Ràpita cap a fora del municipi, i només $\frac{1}{4}$ part provenen de fora.

	Interns	Cap a fora	Des de Fora
Treball	2.936	1.540	431
Estudi	1.555	513	75
Total	4.491	2.053	506

Els principals municipis d'origen i destí dels desplaçaments de Sant Carles són els municipis de l'entorn més proper.

Mobilitat a peu: els vianants



- **Municipi compacte:** distàncies curtes i que es poden fer a peu.



- **Desplaçaments a peu:** notables deficiències en la qualitat dels vials per facilitar els desplaçaments a peu:

- *Predomini de carrers estrets (sobretot a la zona més antiga)*
- *Predomini de voreres d'amplada reduïda i/o mal estat de conservació*
- *Elevada presència de barreres arquitectòniques*



Cal tendir cap a una millora de l'accessibilitat del nucli urbà, sobretot en els principals itineraris



En aquest sentit cal potenciar la pacificació del centre urbà.

Mobilitat en bicicleta

- **Dimensions i orografia òptimes:** que afavoreixen els desplaçaments en bicicleta donades les dimensions del nucli urbà i l'orografia planera en bona part del municipi.
- **Desplaçaments en bicicleta:** els pendents pronunciats en algunes zones del municipi i la manca d'infraestructures dificulten la mobilitat en bicicleta.



Cal millorar les infraestructures per potenciar els desplaçaments amb bicicleta al municipi

—————> El Pla de Mobilitat Urbana preveu la creació de diversos itineraris ciclables

Mobilitat en transport públic




- **Àmplia oferta de transport públic:** elevat ús del transport públic
 - 6 línies de transport públic interurbà de viatgers per carretera, amb un total de 79 sortides setmanals
 - Connexió amb els principals municipis atractors i generadors de mobilitat del municipi



- **Desplaçaments en transport públic:** l'accessibilitat de molts punts de parada no està garantida



Les principals actuacions de millora del transport públic es basen en garantir l'accessibilitat de tots els punts de parada  Pla de Mobilitat Urbana

Mobilitat en vehicle privat



- **Bona comunicació:** proximitat de la N-340 i de l'autopista garantint la connexió amb els principals municipis atractors de mobilitat al municipi



- **Elevat nombre de desplaçaments interns:** a Sant Carles de la Ràpita es realitzen diàriament uns 11.000 viatges interns en vehicle privat.

- **Manca de jerarquitzaçió de la xarxa viària interna:** no s'han desenvolupat les vies de comunicació en proporció als creixements urbans. (per ex. Connexió amb *Alcanar*)

- **Importants intensitats de trànsit en vials del centre:** la manca de rondes o vials de circumval·lació interns provoca la penetració de vehicles fins al centre urbà (IMD d'entre 6.000 i 8.000 vehicles/dia) provocant problemes de saturació en les principals hores d'entrada i sortida.

Aparcament

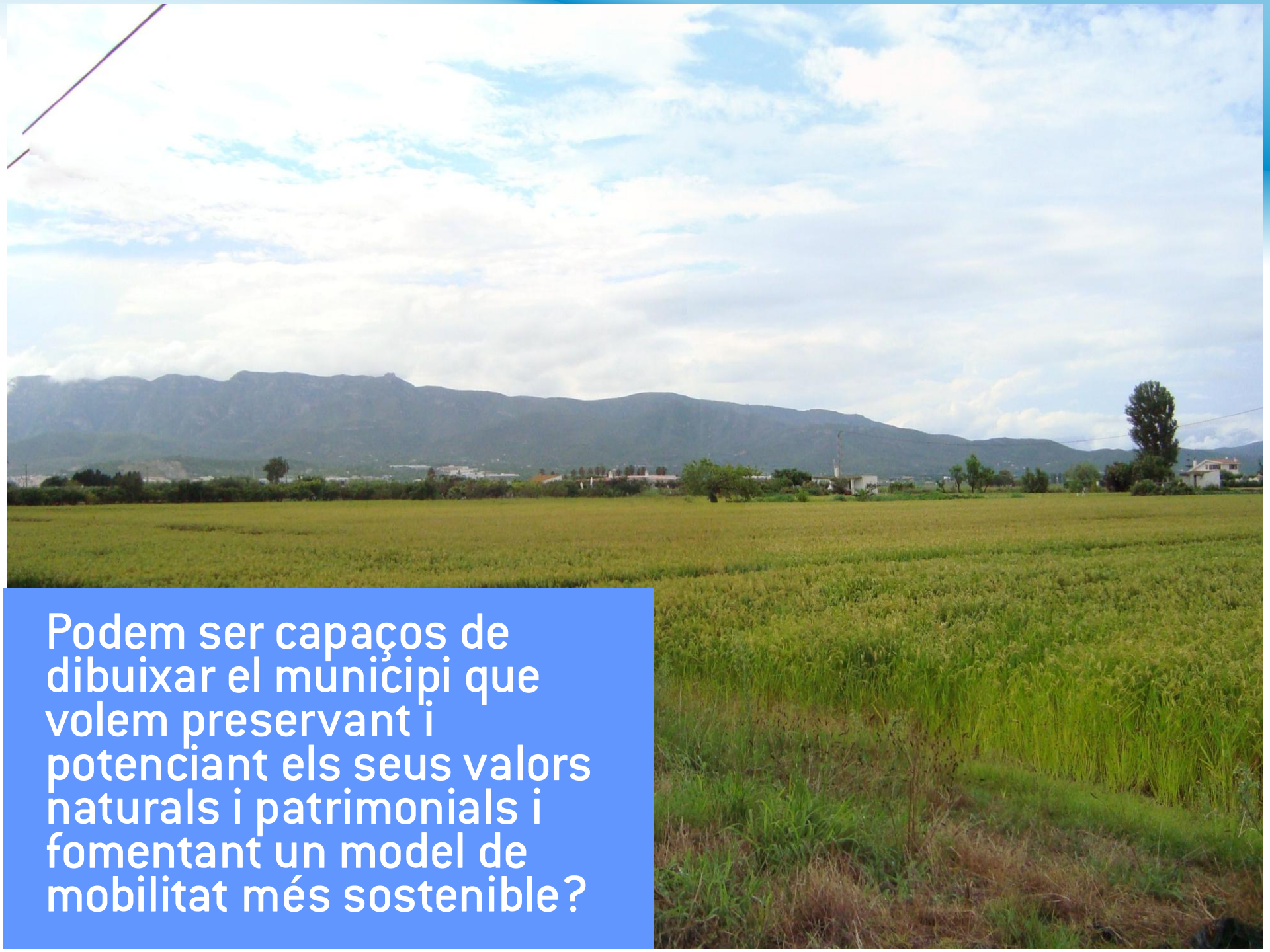
- **Elevat nombre d'aparcaments:** el nombre de places d'aparcament existents a Sant Carles de la Ràpita és superior a la demanda.
- **Distribució desigual:** en alguns punts del municipi la demanda supera a l'oferta, provocant problemes d'estacionament il·legal (1.900 denúncies a l'any).



Oferta	Demanda	Dèficit	Infractors diaris
8.850	7.200	-1.650	250



**Teniu alguna
pregunta?**



Podem ser capaços de
dibuixar el municipi que
volem preservant i
potenciant els seus valors
naturals i patrimonials i
fomentant un model de
mobilitat més sostenible?

Estem a la vostra disposició

info@lavola.com

www.lavola.com

Seu Central: Manlleu

Oficines: Vilanova i la Geltrú, Barcelona, Madrid i Andorra

lavola
sostenibilitat



lavola
sostenibilitat

